

## Aérodromes et bases 1945-1962 (36)

Ami(e) Internaute,

Ce cent-cinquante-deuxième diaporama est le trente-sixième et dernier d'une série sur les aérodromes et les bases en Algérie de 1945 à 1962. Il concerne les aérodromes de Fort-Thiriet, Ohanet, Fort-Flatters, In-Amenas, Edjéleh, Fort-Polignac, Ghat et Djanet.

Faites le circuler sans restriction ! Merci aux propriétaires des photos dont les noms apparaissent entre parenthèses.

Pour l'histoire de l'aviation en Algérie que je réalise, je recherche des photos, des documents, des récits et des témoignages, merci d'en parler autour de vous.

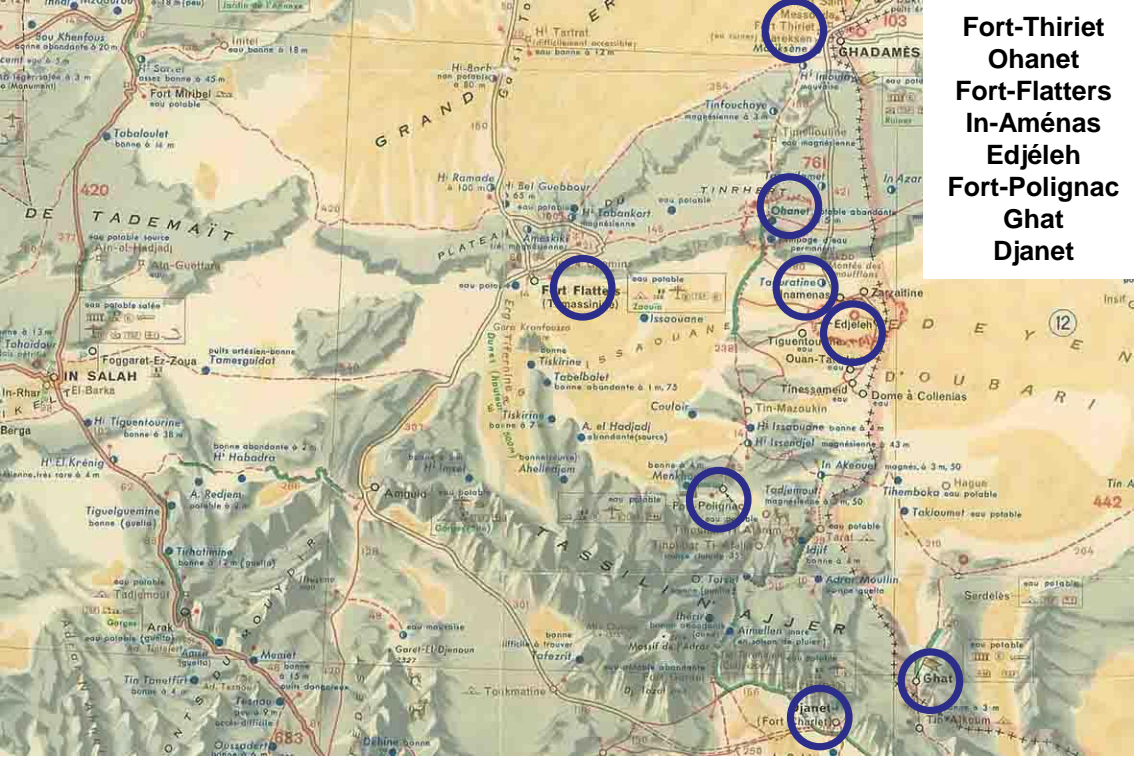
N'hésitez pas à me demander les diaporamas précédents.

Bien cordialement. Pierre Jarrige.

[Jarrige31@orange.fr](mailto:Jarrige31@orange.fr)

<http://www.aviation-algerie.com>

**Fort-Thiriet**  
**Ohanet**  
**Fort-Flatters**  
**In-Aménas**  
**Edjéleh**  
**Fort-Polignac**  
**Ghat**  
**Djanet**



CONTROLE LOCAL : APP : Néant.  
TWR : Néant.  
CONSIGNES PARTICULIÈRES D'UTILISATION : Néant.

RENSEIGNEMENTS COMPLÉMENTAIRES SUR L'AIRE DE MANŒUVRE.  
Inutilisable en dehors de l'aire de manœuvre.  
À chaque extrémité de piste la balise d'approche N°1 est située à 400 m.

Tél. de l'Aérodrome (N)nt :

INFORMATIONS AÉRONAUTIQUES : Néant. S'adresser au B.I.A. de QUARGLA. Tél. : 0.05 @ QUARGLA

Tél. :

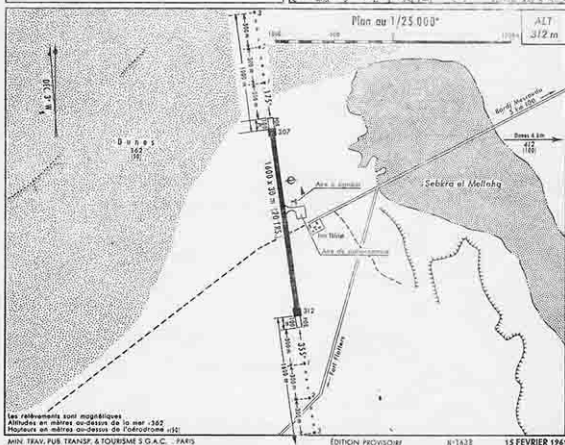
NOTES :



Poste situé à proximité des frontières tunisiennes et libyennes. Site riche en vestiges préhistoriques.

Le poste a été attaqué par l'armée tunisienne lors de l'affaire de Bizerte en juillet 1961.

Il reçoit le détachement d'un Nord 3400 du 2<sup>ème</sup> PA ZES en 1961 et 1962



# Aérodrome de Fort-Thiriet – 1962



Aérodrome de Fort-Thiriet – 1962

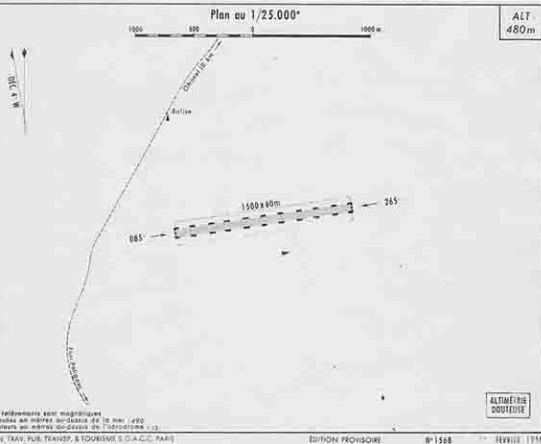


CONTROLE LOCAL : APP : Néant  
 TWR : Néant  
 CONSIGNES DE PISTE PARTICULIÈRES : Néant

RENSEIGNEMENTS COMPLÉMENTAIRES SUR L'AIRE DE MANŒUVRE :  
 (utilisable hors bande)  
 Terrain glissant et risqué après pluies, risques d'érosions  
 latérales.

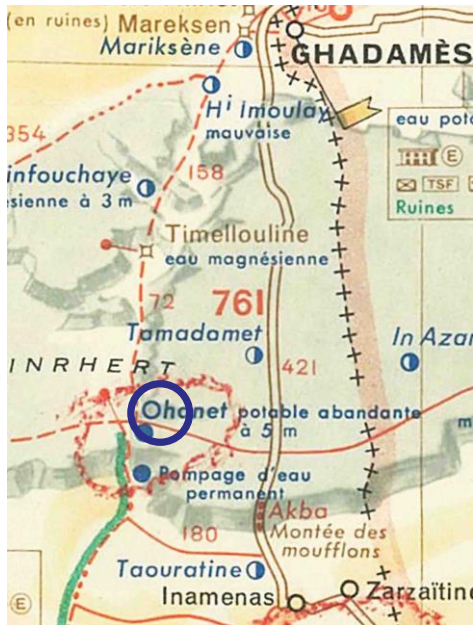
Tél. de l'Aérodrome : Néant  
 INFORMATIONS AÉRONAUTIQUES : Néant

Tél : Néant  
 NOTES : Néant



# Ohanet

Poste isolé qui profite de l'activité pétrolière et de la proximité de l'oléoduc vers la Tunisie.



## TERRAIN DE SECOURS

### Position :

Il existe 2 terrains d'aviation à Flatters : l'un situé à 6 Kms. 500 W. en ligne droite mais à 14 Kms. par la piste automobile, l'autre, décrit ici, à 3 Kms. 500 N.-E. du bordj militaire.  
Lat. 28°9' N.  
Long. 6°42' E.  
Déclinaison magnétique : 7°30' W. (1935).

### Repères :

1 Km. W., village de maisons brunes et blanches, en bordure d'une petite palmeraie ;  
3 Kms. S., bordj militaire, de couleur grise, puis chaînes de dunes importantes.

### DESCRIPTION :

#### Zone d'atterrissage :

Losange de 700 m. x 600 m.

#### Marques d'atterrissage :

Angles et cercle blancs avec inscription réglementaire : FLATTERS.

#### Indicateur de vent :

Néant.

#### Nature du sol :

Un peu lourd ; impraticable par temps de pluies ; très lourd durant 4 jours après pluies.

#### Obstacles :

S. à 50 m., vallonements, sens E.-W., hauteur 15 m.

Installations : Néant.

SHELL : Essence : distributeur spécial d'essence aviation Shell sur le terrain.  
Huiles : stock d'huiles AeroShell sur le terrain.

Météo : Poste de météo, à Flatters.

Détachement de terrain opérationnel numéro 48/540, dépendant de la base de Ouargla, avec près de 150 militaires de l'armée de l'Air.

L'aérodrome est desservi par les lignes civiles et militaires. Détachement des avions du GOM 86 et du GSRA 76.

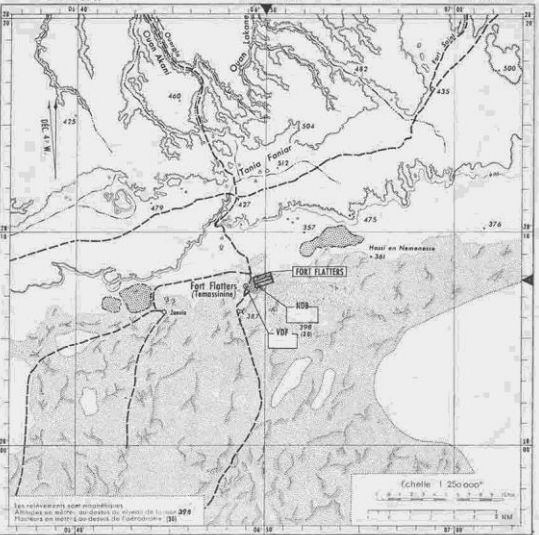
L'activité pétrolière y est importante pour l'exploitation et pour la recherche.



CARTE D'APPROCHE A VUE  
O. A. C. I.

FORT-FLATTERS  
ALGERIE

ALT. 368 m DAAW



Les relevements sont magnétiques  
Altitudes en mètres au-dessus du niveau de la mer - 398  
Hauteurs en mètres au-dessus de l'aérodrome - (38)

CONTROLE LOCAL APP: Néant  
TWR: Néant

CONSIGNES PARTICULIÈRES D'UTILISATION Néant

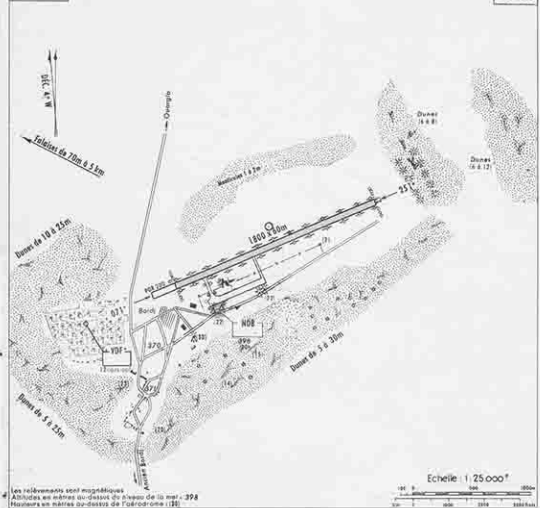
FORT-FLATTERS

LAT. 28° 08' N LONG. 06° 50' E

CARTE D'ATTERRISSAGE A VUE  
O.A.C.I.

ALT: 368m

ALTIMÉTRIE  
DOUTOUSE



Les relevements sont magnétiques  
Altitudes en mètres au-dessus du niveau de la mer - 398  
Hauteurs en mètres au-dessus de l'aérodrome - (38)

RENSEIGNEMENTS COMPLÉMENTAIRES SUR L'AIRE DE MANŒUVRE: Points fixes interdits sur la bande sauf en ses extrémités.  
Le P.O.R. de 200 m. au OFU 071\* est interdit pour l'atterrissage  
Inutilisable hors bande.

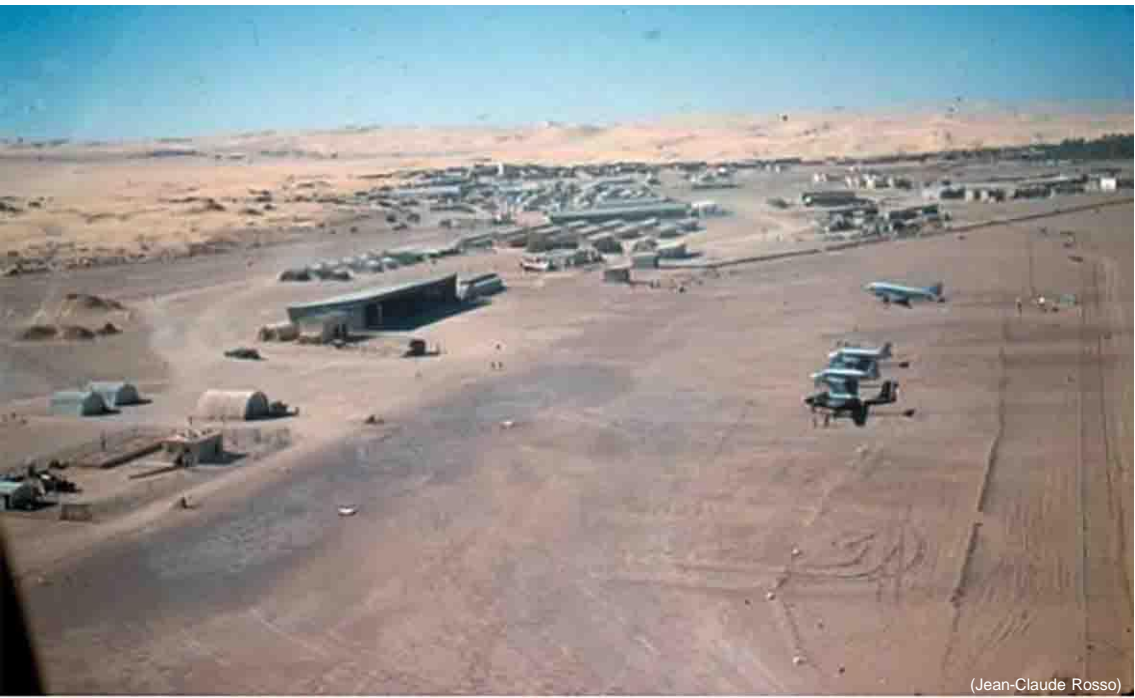
Tél. de l'Aérodrome Néant

INFORMATIONS AÉRONAUTIQUES: S'adresser au Bureau de piste  
de l'aérodrome.  
Tél: Néant

NOTES



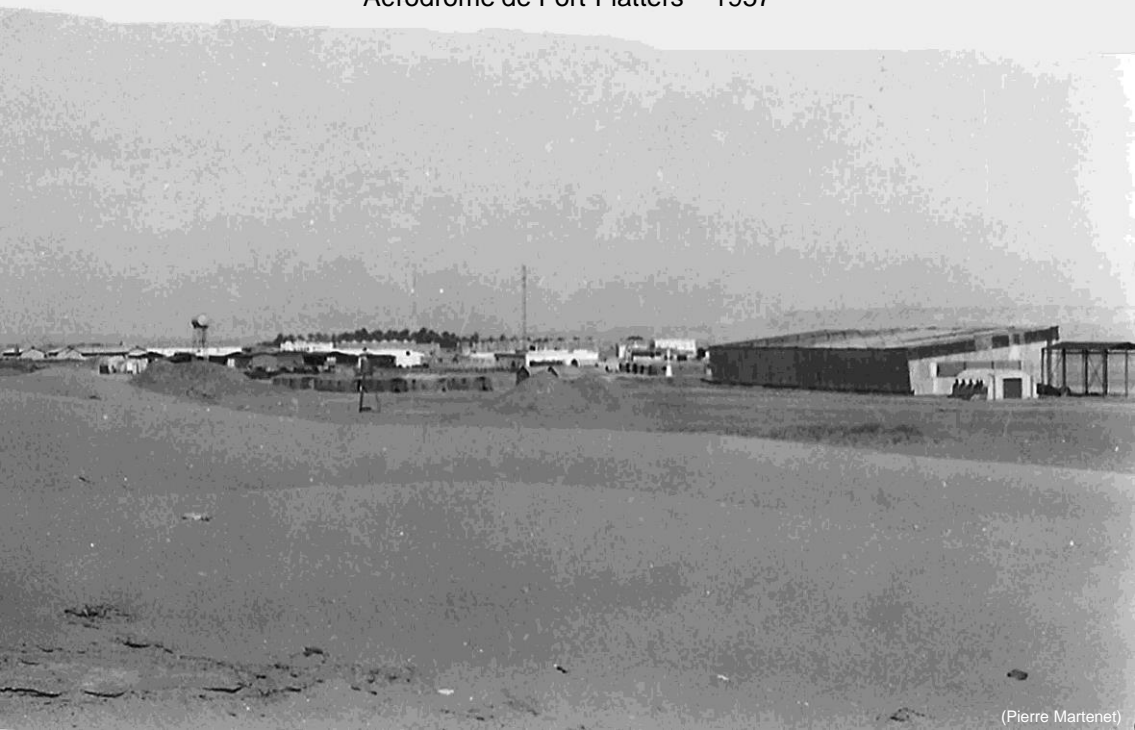
## Aérodrome de Fort-Flatters



# Lever des couleurs sur l'aérodrome de Fort-Flatters



# Aérodrome de Fort-Flatters – 1957



# Aérodrome de Fort-Flatters – 1957



B-26 *Invader* et DC 3 d'Aérotec à Fort-Flatters en 1957



# Aérodrome de Fort-Flatters – 1957



Aérodrome de Fort-Flatters – 1957



Station radio, aérodrome de Fort-Flatters – 1957





Aérodrome de Fort-Flatters, arrivée d'une personnalité en NC 701 – 1957



Aérodrome de Fort-Flatters, arrivée d'une personnalité – 1957



Aérodrome de Fort-Flatters, arrivée d'une personnalité – 1957



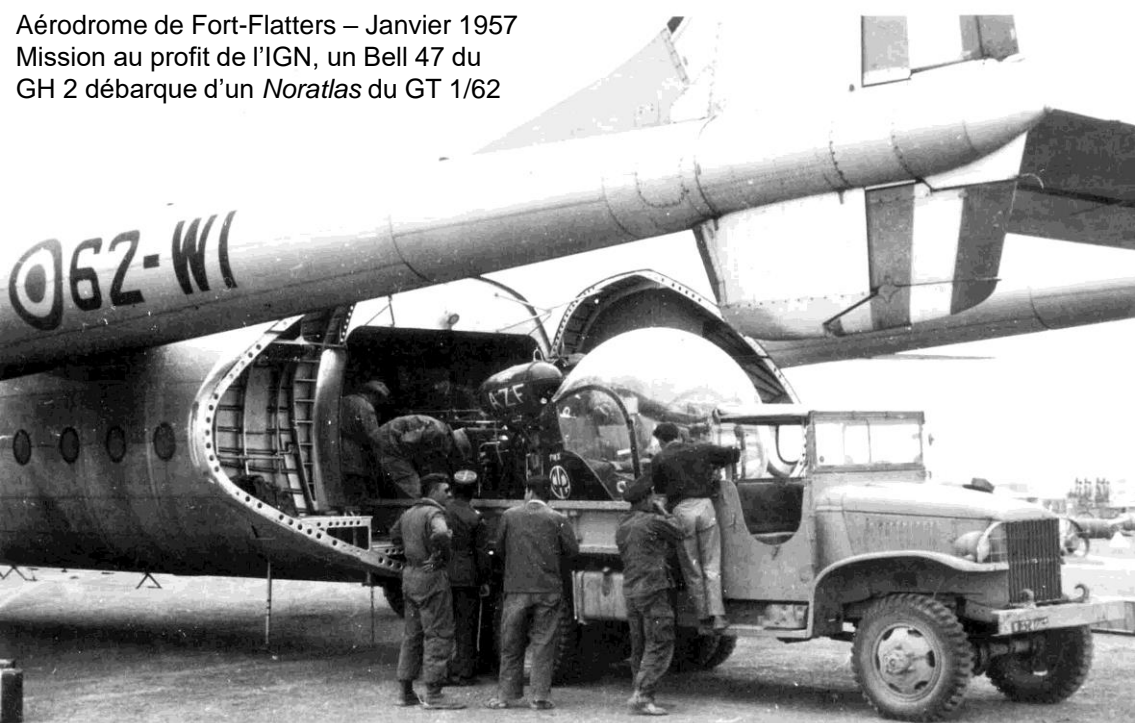
Un équipage se rafaîchi à Fort-Flatters en 1957



Un équipage se rafaîchi à Fort-Flatters en 1957



Aérodrome de Fort-Flatters – Janvier 1957  
Mission au profit de l'IGN, un Bell 47 du  
GH 2 débarque d'un *Noratlas* du GT 1/62



Noratlas d'Air Algérie à Fort-Flatters – 1959



*Deux-Ponts d'Air France à Fort-Flatters – 1958*





*Dragon Rapide de la SGAA et DC 4 d'Air Algérie à Fort-Flatters – 1959*



*Dragon Rapide de la SGAA et DC 4 d'Air France à Fort-Flatters – 1959*



DC 4 d'Air France vu depuis un *Dragon Rapide* de la SGAA à Fort-Flatters – 1959



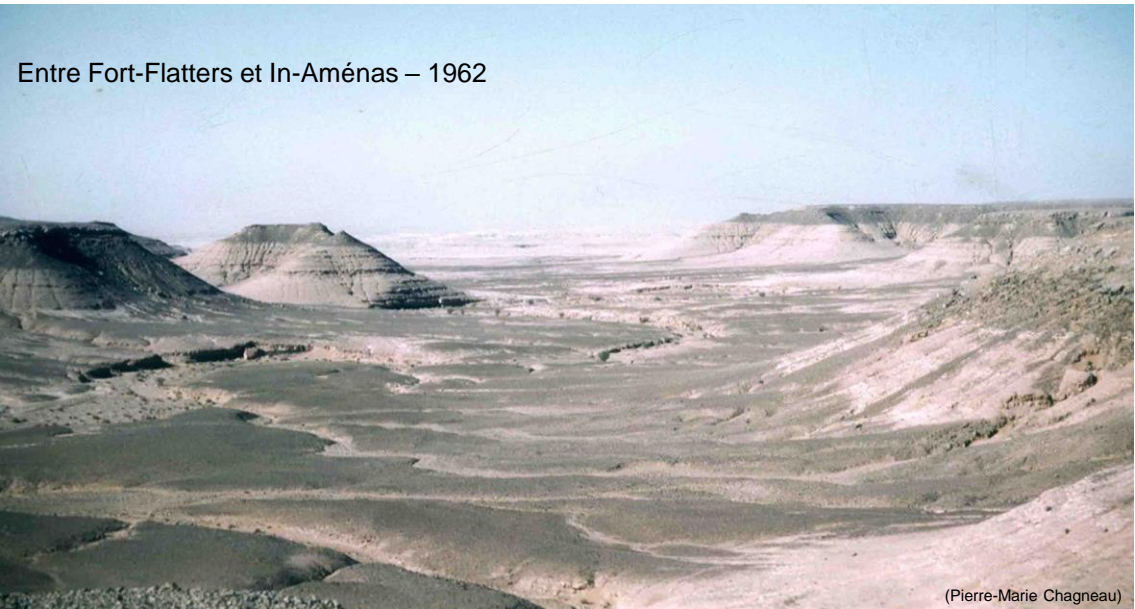
# Chasse-sable



# In-Aménas

In-Aménas est un important aérodrome au service des pétroliers, desservi par des lignes régulières. Il abrite un détachement de l'ALAT du PA 2<sup>ème</sup> ZES.

Entre Fort-Flatters et In-Aménas – 1962



# Aérodrome d'In-Aménas – 1959



# Aérodrome d'In-Aménas – 1962 – La centrale thermique à droite



Aérodrome d'In-Aménas – 1962





Décollage d'un Nord 3400 du 2<sup>ème</sup> PA ZES à Aménas – 1962



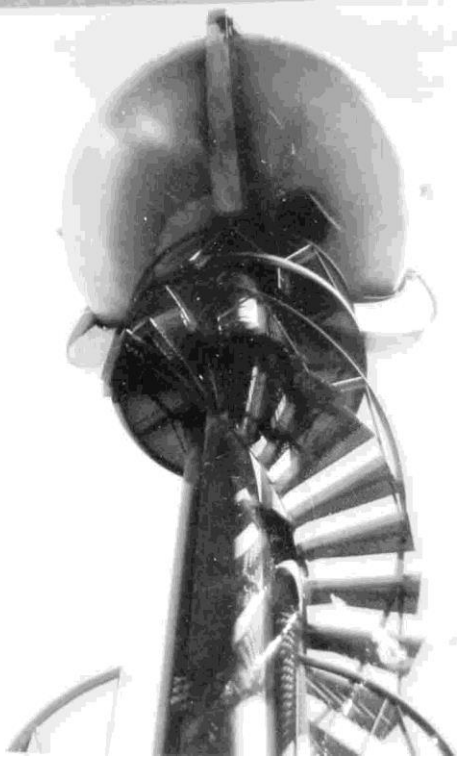
In-Aménans 1962

MdL Perrier, du 3<sup>ème</sup> Groupe saharien  
monté de l'Issaouane, et MdL pilote  
Pierre-Marie Chagneau, du 2<sup>ème</sup> PA ZES



(Pierre-Marie Chagneau)

Le fameux « bilboquet » d'In-Aménas



(Marcel Vervoort)

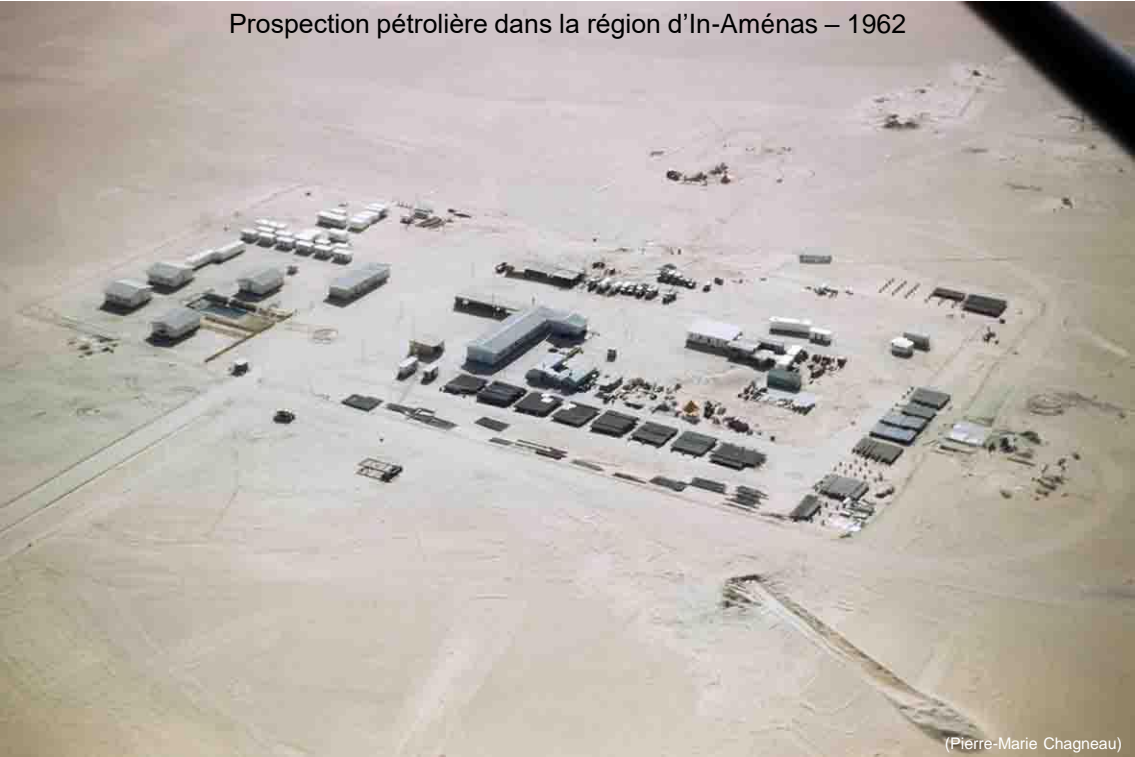
DC 4 d'Air France à In-Aménas – 1959



Prospection pétrolière dans la région d'In-Aménas – 1962



# Prospection pétrolière dans la région d'In-Aménas – 1962



# Edjéleh

Tous les jours, sauf le dimanche, un avion d'Air France, affrété par les pétroliers, se pose à midi à Edjéleh. Il transporte des passagers « pétroliers », le fret nécessaire au fonctionnement de la base civile et le courrier postal. Il repart pour Alger à 14 heures, avec les pétroliers « permissionnaires » et le courrier.

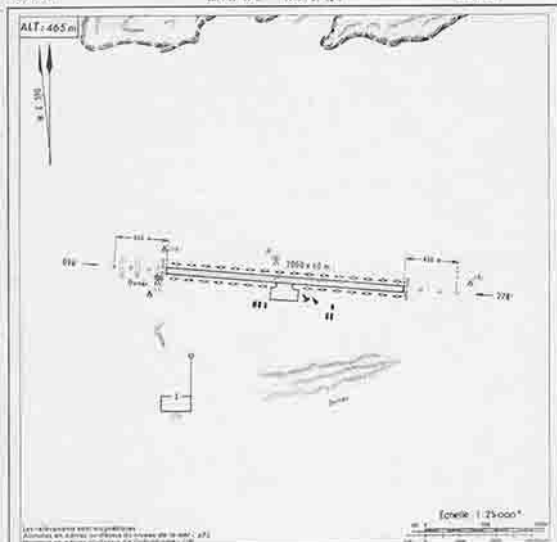
Aérodrome d'Edjéleh – 1959





CONTROLE LOCAL :  
AFI : Néant  
TRM : VHP, HP

CONCIS PARTICULIERS D'UTILISATION :  
Utilisable : 1) par les aéronefs français immatriculés par le Gouvernement Français, ou la Délégation Générale de Gouvernement en Algérie.  
2) par les aéronefs étrangers immatriculés par le Gouvernement Français et en présence de 48 heures à la Direction de l'Aéronautique en Algérie : Adresse (Méditerranée) : DINAERO/TRANS ALGER.



REMARQUES COMPLÉMENTAIRES SUR L'AIRE DE MANŒUVRES :  
Inutilisable sans bande.  
Effacer les points fixes en dehors de la bande.

TEL. EN TENDRE : Néant

INFORMATIONS AÉRONAUTIQUES : S'adresser au Bureau de piste  
DL : Néant.

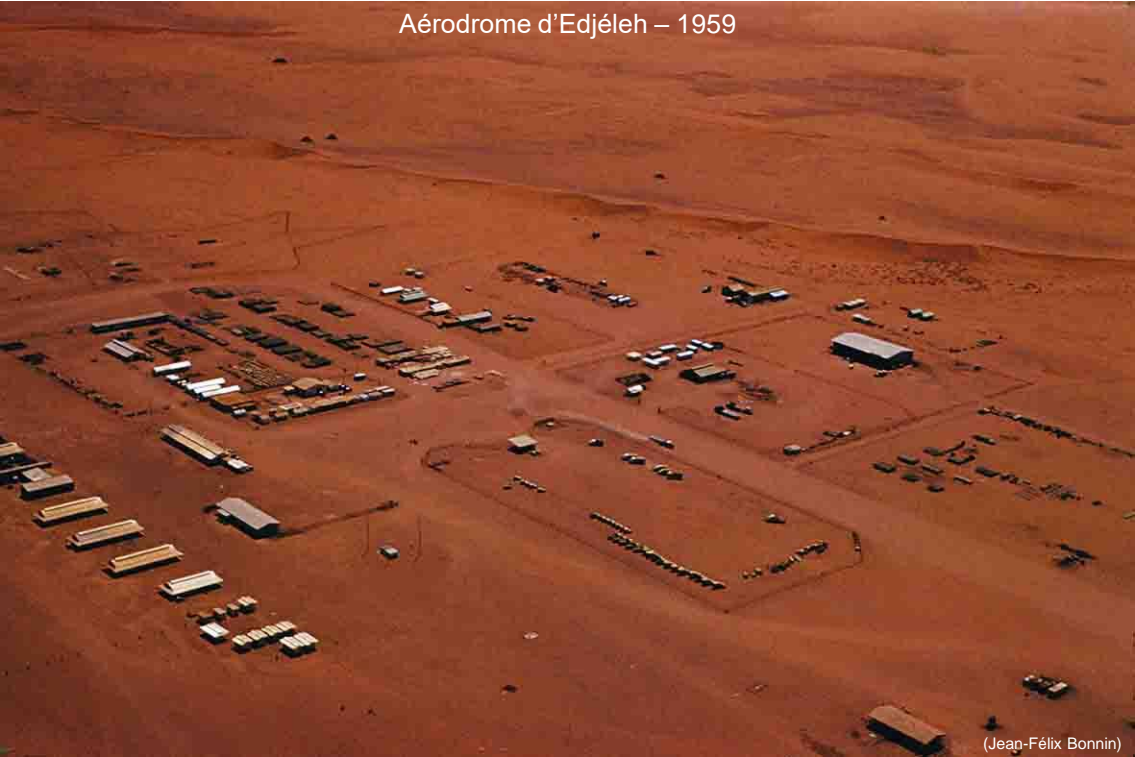
NOTES :



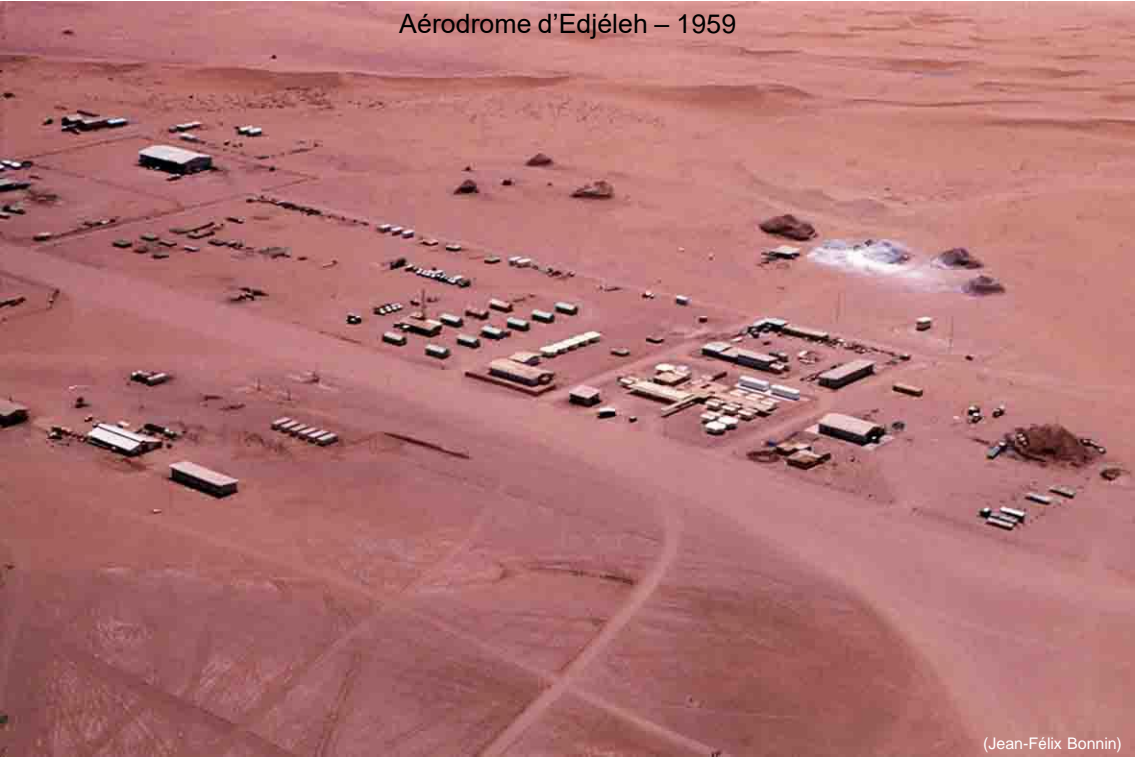
# Aérodrome d'Edjéleh – 1959



# Aérodrome d'Edjéleh – 1959



# Aérodrome d'Edjéleh – 1959



Aérodrome d'Edjéleh – Avril 1960



*Deux-Ponts d'Air France à Edjéleh*



(Claude Loustau)

*Deux-Ponts d'Air France à Edjéleh – 1959*



Piper PA 23 *Apache* à Edjéleh – 1959



*Dragon Rapide de la SGAA à Edjéleh, Lepage (pilote) à droite – Septembre 1958*





Voyage de l' Aéro-club d'Oranie et de l'Aéro-club de Tiaret à Edjéleh – 1959



# Fort-Polignac

Le premier aérodrome de Fort-Polignac était situé au sud de la ville

Ci-dessous, Fort-Polignac en 1932

## TERRAIN DE SECOURS

### Position :

3 Kms. S. de Fort Polignac  
Lat. 26°27'56" N.  
Long. 8°28'10" E.  
Déclinaison magnétique :  
7°02' W. (1935).

### Repères :

Pistes vers Fort-Saint,  
Djanet et Fort-Flatters.  
N., à 3 Kms., Fort-Polignac, construction blanche sur une éminence entourée de végétation, puis plateaux;  
S., à 0 Km. 500, gara isolée.  
W., à 3 Kms., plateaux.

## DESCRIPTION

### Zone d'atterrissage :

600 m. x 600 m.

### Marques d'atterrissage :

Angles et cercle blancs avec inscription réglementaire POLIGNAC.

### Indicateur de vent :

Manche à air à 150 m. de l'angle N.-E. du terrain.

### Nature du sol :

Bon terrain.

### Obstacles :

S., à 500 m. gara Mellène.

Installations : Néant.

SHELL : Veuillez prévenir télégraphiquement M. Rossi, Représentant de la Shell à Fort-Polignac, pour lui préciser le jour et l'heure probable de l'atterrissage, ainsi que les quantités nécessaires d'essence aviation Shell et d'huile AeroShell.

Météo : Poste de météo, à Fort-Polignac.



CARTE D'APPROCHE ET D'ATTERRISSAGE

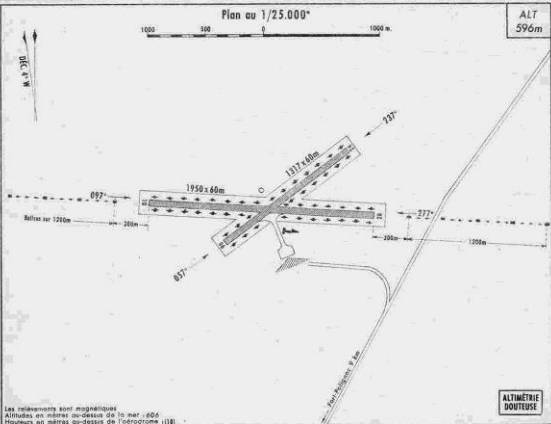
**CONTROLE LOCAL :** APP : Néant  
**TWR :** Néant  
**CONSIGNES DE PISTE PARTICULIÈRES :** Néant

**RENSEIGNEMENTS COMPLÉMENTAIRES SUR L'AIRE DE MANŒUVRE :**  
*Inutilisable hors bandes.*

**Tél. de l'Aérodrome :** Néant  
**INFORMATIONS AÉRONAUTIQUES :** S'adresser à ALGER-MAISON-BLANCHE.

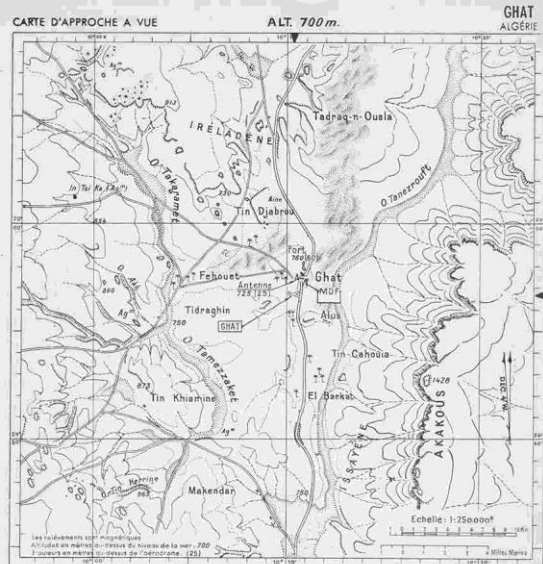
**Tél :** 675-20 à 26 à ALGER.

**NOTES :**



Fort Polignac 1958



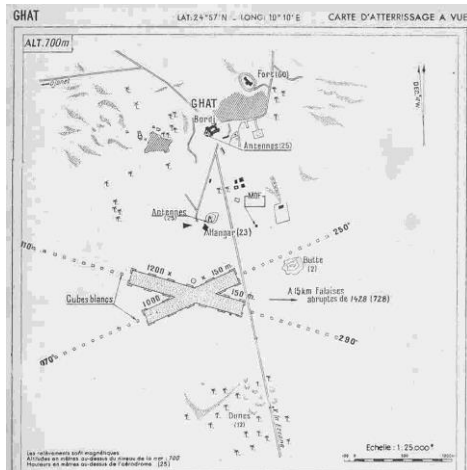


CONTROLE LOCAL APP, Noant  
TWR, Noant Le piste.

CONSIGNES DE PISTE PARTICULIERES Noant

# GHAT

Ghat, en Libye, a été utilisé par Aérotec pendant des travaux sur l'aérodrome de Djanet

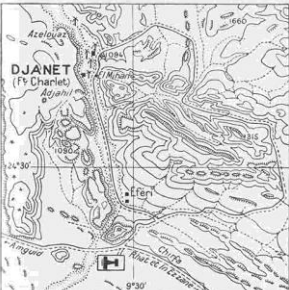


RENSEIGNEMENTS COMPLEMENTAIRES SUR L'AIRE DE MANOEUVRE: Terrain plat argilo-sablonneux -  
- 80% sablonneux sans végétation - lourd après pluies - Insuffisante hors bandes.

Tel. de l'Aérodrome: #661

BIA: documentation réduite sur l'aérodrome  
ou s'adresser à ALGER-Notion sionce.  
Tel: 078-10 1-ALGER ou 018 741207 ALGER.

NOTES:



## TERRAIN DE SECOURS

### Position :

14 Kms. S. de Djanet.  
Lat. 24°15' N.  
Long. 9°28' E.  
Déclinaison magnétique :  
6°06' W. (1935).

### Repères :

Le terrain est entouré, à 500 m. environ, par des montagnes d'une hauteur relative de 200 à 500 m.  
14 Kms. N., palmeraie et villages formant l'agglomération de Djanet.  
A une quinzaine de Kms. à l'E., barrière rocheuse du Tassili.

### DESCRIPTION :

#### Zone d'atterrissage :

900 m. x 800 m.

#### Marques d'atterrissage :

Angles et cercle blancs avec inscription réglementaire: DJANET.

#### Indicateur de vent :

Néant.

#### Nature du sol :

Sablonneux, ferme, utilisable en toutes saisons.

#### Obstacles :

Angle N.-E. du terrain, à 40 mètres, colline de 10 m. de haut.

**Installations :** Abri et anneaux d'amarrage, angle N.-E. du terrain.

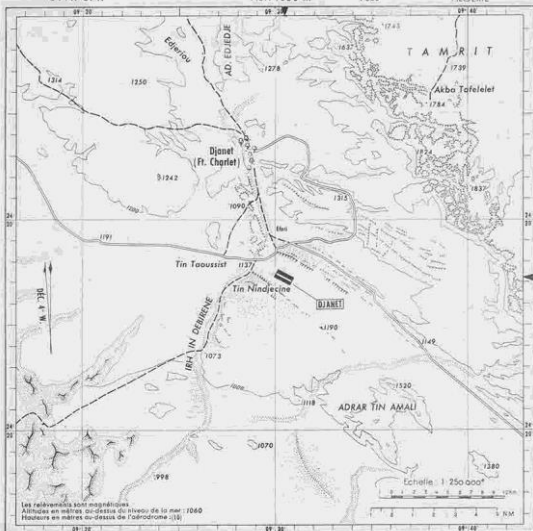
**SHELL :** Essence : distributeur spécial d'essence aviation Shell sur le terrain.  
Huiles : stock d'huiles AeroShell sur le terrain.

**Météo :** Poste de météo, à Djanet.

Djanet, également appelé Fort-Charlet, est situé sur une route importante entre l'Algérie, la Libye et l'Afrique subsaharienne.

Djanet est un réceptacle intermédiaire « 1 800 kilomètres » des engins VE231 *Saphir* tirés depuis Hammaguir. Les travaux géodésiques reliant Hammaguir et Djanet, afin d'assurer la récupération des engins, sont exécutés au cours de la campagne 1960-1961 et un radar *Crotale* y est installé. Des tirs seront effectués avec succès en 1966 et 1967.

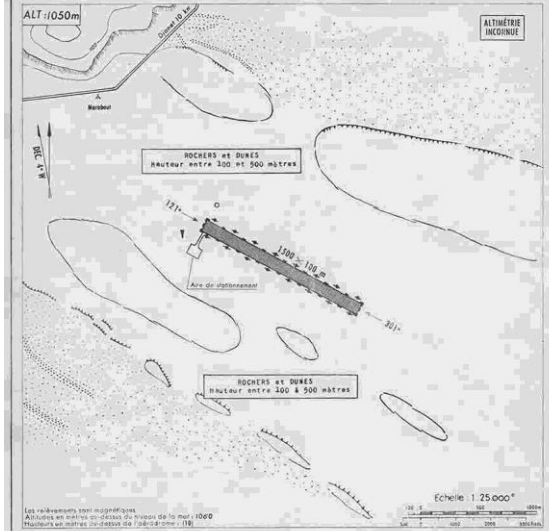




Les relèvements sont magnétiques  
Altitudes en mètres au-dessus du niveau de la mer : 1000  
Hauteurs en mètres au-dessus de l'aérodrome : (10)

CONTROLE LOCAL APP: 24ant  
TWR: 24ant

CONSIGNES DE PISTE PARTICULIÈRES Avant atterrissage faire un passage sur le Nordj, situé à 20 km au Nord.



Les relèvements sont magnétiques  
Altitudes en mètres au-dessus du niveau de la mer : 1000  
Hauteurs en mètres au-dessus de l'aérodrome : (10)

RENSEIGNEMENTS COMPLÉMENTAIRES SUR L'AIRE DE MANŒUVRE : UTILISABLES hors bande -

Tél. de l'Aérodrome 24ant

INFORMATIONS AÉRONAUTIQUES s'adresser au Bureau d'Information Aéronautique (BIA) d'ALGER-BOIS-BLANCHE.

Tél. 075-20 à 28 ALGER

NOTES

# Aérodrome de Djanet – 1960



*Noratlas à Djanet – 1959*



(Henri Prugent)



*Noratlas à Djanet – 1960*



# Décollage d'un DC 3 à Djanet – 1960



L'aérodrome de Djanet est bien protégé ! – 1960

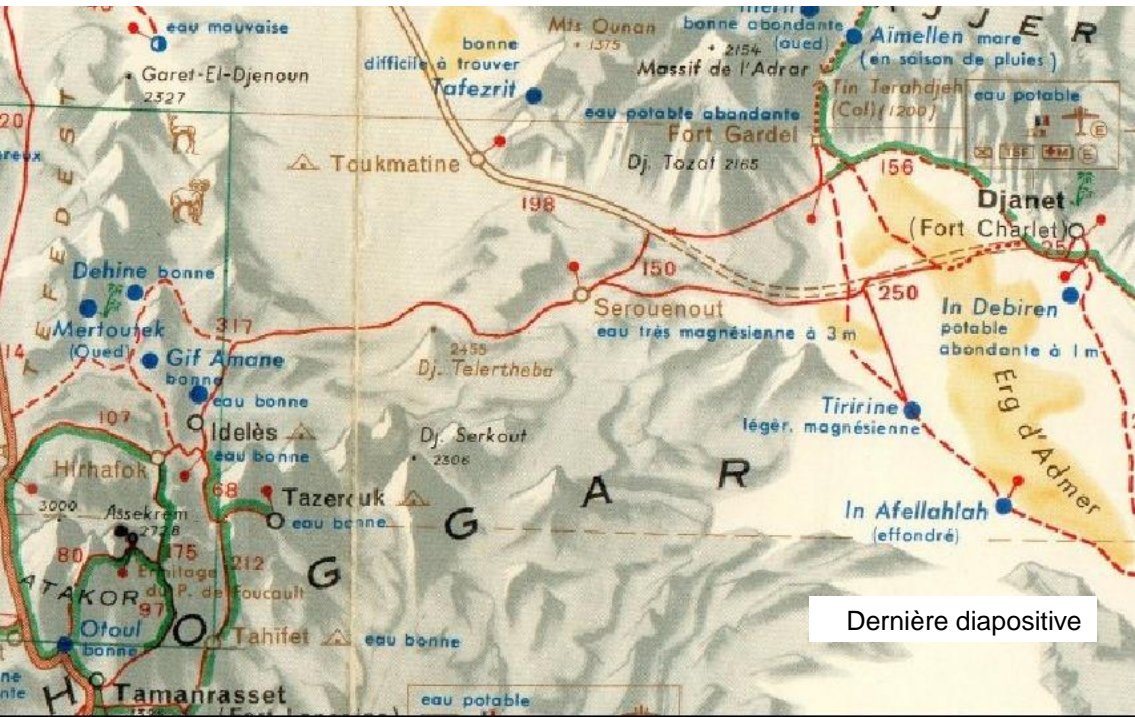


(Daniel Develay)



Tin-Alkoum, le poste frontière avec la Libye,  
à l'est de Djanet – 1960

# De Djanet à Tamanrasset



Dernière diapositive