

Aérodromes et bases 1945-1962 (13)

Ami(e) Internaute,

Ce cent-vingt-neuvième diaporama est le treizième d'une série sur les aérodromes et les bases en Algérie de 1945 à 1962. Il concerne les aérodromes de Batna (BA 143) et de Bône-L'Allelick et Bône-Les Salines (BA 213). Faites le circuler sans restriction !

Merci aux propriétaires des photos dont les noms apparaissent entre parenthèses.

Pour l'histoire de l'aviation en Algérie que je réalise, je recherche des photos, des documents, des récits et des témoignages, merci d'en parler autour de vous.

N'hésitez pas à me demander les diaporamas précédents.

Bien cordialement. Pierre Jarrige.

Jarrige31@orange.fr

<http://www.aviation-algerie.com>



Aérodrome de Batna - Base aérienne 143

D'après Bernard Thévenet : *Les insignes des bases aériennes* (SHD). Après avoir utilisé l'hippodrome, l'Aéro-club de Batna entreprend en 1937, avec l'aide de la municipalité, l'aménagement d'un aérodrome, à la sortie sud-ouest de la ville, entre la voie ferrée et la route de Biskra.

En juin 1956, l'armée de l'Air y implante le DTO 38/540 et agrandit l'aérodrome vers l'ouest pour créer une piste en dur de 1 500 m. Le DTO devient la Base aérienne secondaire BAS 143 dont les éléments sont gérés par la CA 2/211 de Téliergma. Un détachement de Morane 500 de l'EAL 74 est mis en place le dernier trimestre 1955. L'EALA 2/72, sur T-6, est créée le 1^{er} avril 1956 puis déménage à Méchéria en septembre 1959.

L'EALA 16/72 en provenance de Biskra s'installe sur l'aérodrome d'août à octobre 1958 avant de repartir pour Biskra, elle reviendra à Batna en juin et juillet 1959, en septembre 1959 et de juin à septembre 1960.

Détachement de l'EALA 8/72 de Tébessa en janvier 1959. L'EALA 6/72 arrivée en octobre 1959, constitue, le 30 novembre 1959, la deuxième escadrille de l'EALA 3/10 *Paris*, escadron transformé sur T-28 à partir de septembre 1960.

Début 1960, le DTO 38/540 de Batna assure le support logistique des unités volantes de Batna et l'administration partielle du DTO 31/540 et de la SRC 20/953 (radar) de Biskra et du DTT de Kenchela.

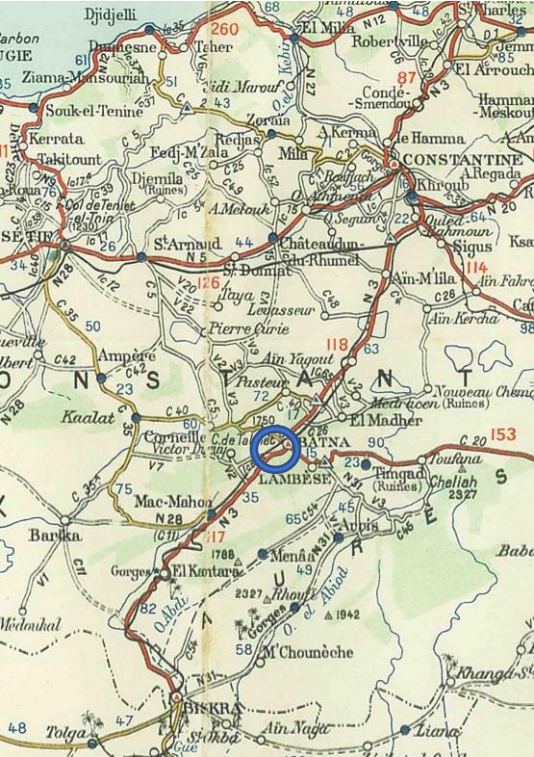
A partir du 1^{er} mai 1960, il a en plus la charge du PCA 10/540 et de l'EALA 16/72 de Biskra.

La Base dispose de la SP 35/143. En mars 1962, le DTO de la BAS 143 administre l'EALA 3/10, le PCA 10/540, la SP 35/143, un DIH de la 23^{ème} EH et un détachement *Alouette*. En outre, le 2^{ème} escadron du 8^{ème} Spahis est stationné sur la base.

Les Bases aériennes secondaires de Bir-Rabalou et Bougie dépendent de la BAS 143.

La BAS 143 est dissoute le 31 mai 1962 pour ne laisser que le DTO 31/540.

L'aérodrome de Batna est utilisée épisodiquement par des détachements de l'Aéronautique Navale.



Un détachement de l'ALAT, en provenance du GAOA 3, est mis en place à Batna dès le mois de novembre 1954.

Le 1^{er} octobre 1957, le détachement devient PA 21^{ème} DI avec les éléments du GAOA 3 et et du personnel venant du GAOA 2 de Baden (Allemagne). Sa dotation est de deux L-18 et six L-19.

Le peloton devient PMAH 21^{ème} DI le 1^{er} mars 1959 avec l'intégration de Bell 47 détachés du GH2. Les *Alouette* commencent à arriver en mai 1960.

Un Jodel de passage à Batna devant un DC 4 d'Air Algérie





RÉFÉRENCES
LATITUDE L. 35° 33' N. RÉG. AÉR. 5^o REG.
LONGITUDE G. 6° 10' E. SUBRÉG. AÉR. ALGERIE
0^o Méridien de Greenwich D^o RÉG. : ALGER 672-
ALTITUDE : 1045 m S^o CONSTR.
DECLIN MAG. 0,6° OS. CHÔREPT^o de
VIRAN. Situation 1^o vers l'E. AÉRODROME:
à 1/50 000 N° 27
à 1/500 000 N° 1-52

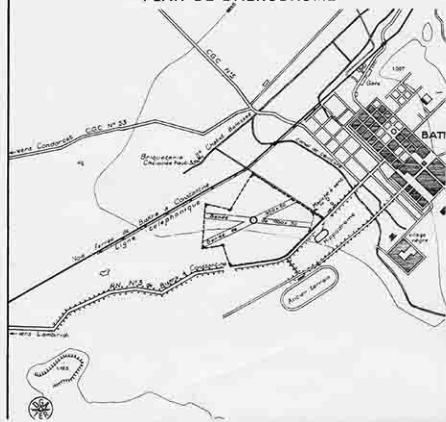
SITUATION ADMINISTRATIVE
Propriété de la Commune
de Batna.
Forme à C.A.P.



PLAN SCHEMATIQUE DE SITUATION

ETAT ACTUEL

PLAN DE L'AERODROME



1946

BATNA

PLATE-FORME

CARACTERISTIQUES Océanique irrégulière inclinée
DIMENSIONS DES BANDES 100x200
D'ENVOI UTILISABLES 2 bandes de 100x50x25000
NATURE DU SOL argileux
ETAT DU SOL APRES PLUIES terrain lisse
RELIEF plan incliné

PISTE

Néant

CARACTÈRE DES ABORDS

Ville de Batna au NE. Sommet de 2004^m et
1500^m à l'E et à l'W. Voie ferrée à 150^m au N.

OBSTACLES PRINCIPAUX

Legret et arbres de 6^m de haut au S. Ville
de Batna au NE. 1 chemin d'accès de 35^m au
N. Sommet environné E et W

BALISAGE

DE JOUR Cercle de signalisation. Marquage avec
8 courbes, 2 balises
(La manœuvre à air n'existe pas en permanence
elle n'est placée que sur demande adressée
à l'ATC de Batna)
DE NUIT
Néant

A. S. V.

Néant

EQUIPEMENT RADIOÉL

GONIO
Néant
RADIO-BALISES
Néant

RAVITAILLEMENT

EAU potable au champ de courtèze et à Batna
ESSENCE à 2 km approx. Station près de la gare
de Batna

INSTALLATIONS

BATIMENTS ET CASERNEMENTS Néant

HANGARS

| N° | ETAT ACTUEL | DIMENSIONS | SURFACE | TYPE DE CONSTR. |
|----|-------------|------------|---------|-----------------|
| | Néant | | | |

UTILISATEURS

RENSEIGNEMENTS GÉNÉRAUX

MÉTÉO à Batna
VENTS DOMINANTS à mi et à Octobre-Sépt-Novembre à Mars
à Batna à Batna. C.E.T. à Batna
BRUME ET BRUILLARD à mi
CONSIGNES DE PISTES PARTICULIÈRES

COMMUNICATIONS

ROUTES RN n° 3 de Batna à Grandfontaine C.C.C. n° 53
de Batna à Batna. C.E.T. à Batna
VOIES FERRÉES ligne Constantine-Batna
GARE LA PLUS PROCHE Batna
LIGNES AÉRIENNES

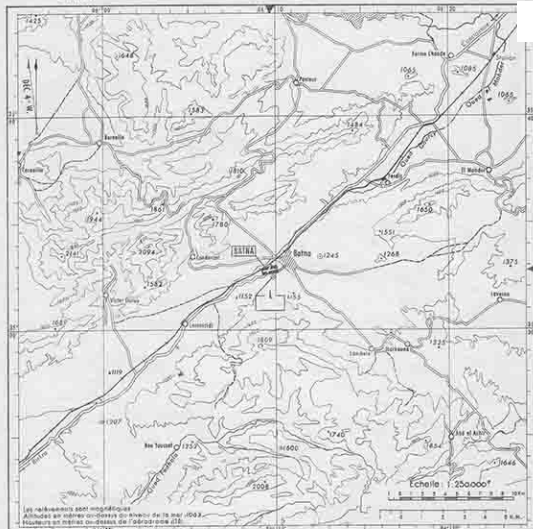
RENSEIGNEMENTS DIVERS

Terrain pratiquement maintenu sans en-
tretenir.

AERODROMES VOISINS

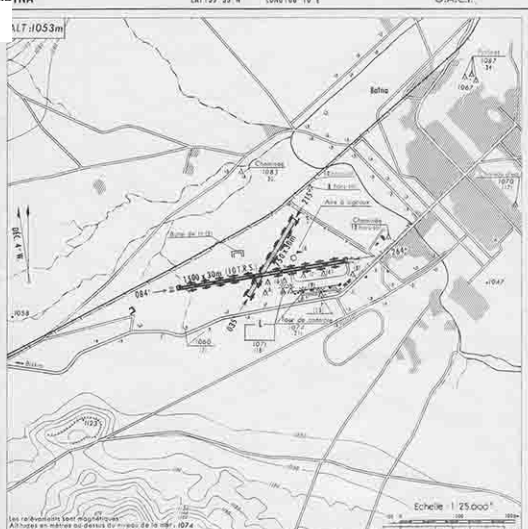
Biskra 80 Km S. S. W
Telerghma 75 Km N. N.E.

1961



CONTROLE LOCAL APP: Néant.
TWR: V-F.

CONSIGNES DE PISTE PARTICULIÈRES Néant.



RENSEIGNEMENTS COMPLÉMENTAIRES SUR L'AIRE DE MANŒUVRE Inutilisable hors piste, bande et voies de circulation.

Tél. de l'Aérodrome 4.42 à BATNA.

INFORMATIONS AÉRONAUTIQUES S'adresser au bureau de piste.

Tél. de l'aérodrome.

NOTES

L'aérodrome de Batna en 1959



La ville de Batna vue vers l'ouest et l'aérodrome, dans l'axe de la piste 26



L'aérodrome de Batna vers l'ouest, dans l'axe de la piste 26



Un DC 4 sur le parking



L'aérodrome et la ville de Batna, vus vers le nord-est



Vers l'est, sur l'axe de la piste 08 couverte de OUI (référendum)



(Louis Schaudler)

Vue vers l'ouest, l'aérodrome et la ville de Batna sont sous la brume



L'entrée de l'aérodrome et la tour de contrôle



(Jacques Mutin)



Meilleurs vœux
pour l'Année
nouvelle



(Robert Cortès)

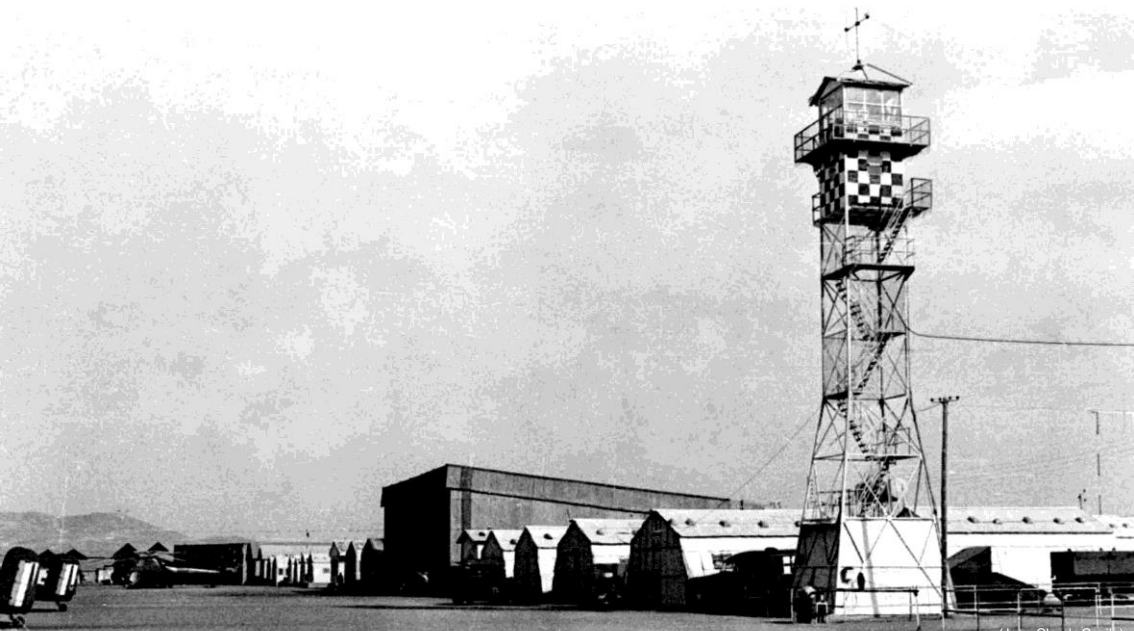


(Jean-René Coquet)



(Jean-Claude Cecile)

La Base



Incendie de la soute à essence en 1960



(Alain Crosnier)

Les installations du PMAH 21^{ème} DI en 1959 – Le hangar de l'Aéro-club à droite



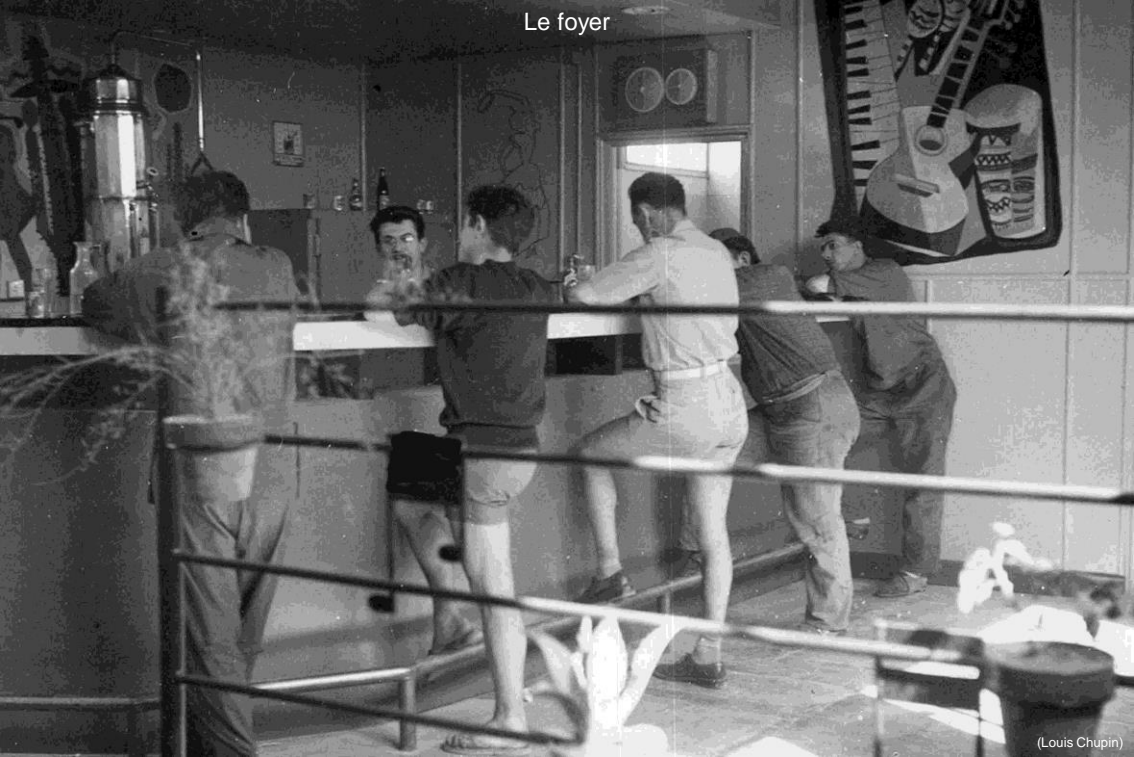
Le parking du PMAH 21^{ème} DI en 1959



Avitaillement d'une *Alouette* du PMAH 21^{ème} DI



Le foyer



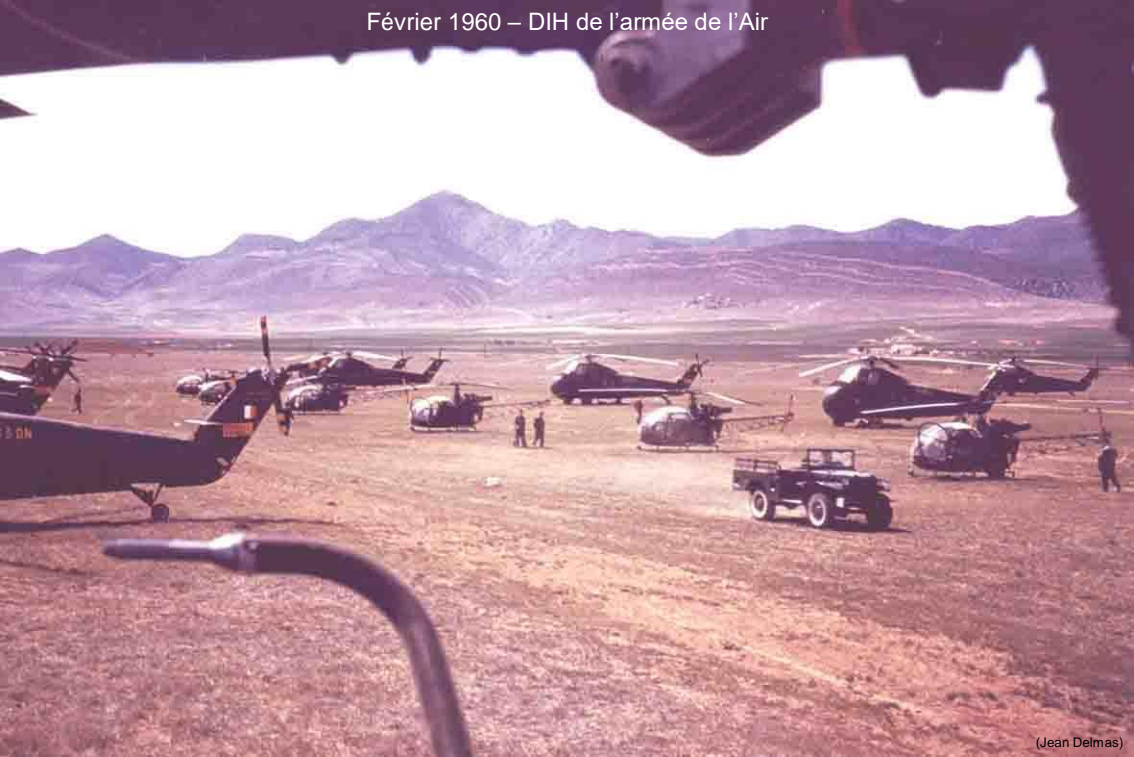
Le mess officers



Février 1960 – Le Commando de l'Air 30/541 en attente d'embarquement dans le DIH



Février 1960 – DIH de l'armée de l'Air



1957 – T-6 de l'EALA 2/72





En février 1960 – Passage d'un Ju 52 du GSRA 76 Oasis



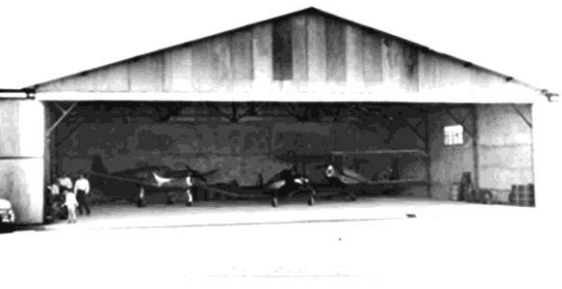
1961 – Visite d'un SMB-2 *Super-Mystère* de la 10^{ème} Escadre de Chasse, venant de Creil



DC 4 d'Air France



Le hangar de l'Aéro-club de Batna et le Jodel 120 F-OAVJ, le *Tiger Moth* F-BFHS et le *Norécrin* F-BBEF



(Paul Sammarcelli)



(Paul Sammarcelli)



Manifestation autour de l'aérodrome de Batna lors du cessez-le-feu





Aérodromes de Bône

Bône dispose de deux aérodromes :

Bône Allelick, créé par l'Aéroclub et la ville de Bône sur l'hippodrome, inauguré le 10 avril 1930. Il sera fermé en 1960.

Bône-Les Salines, situé à 8 km au sud-est de Bône-Allelick, dont les travaux ont commencé en janvier 1938 et mis en service pendant la guerre.

Sur la carte du carré SY ci-contre figurent également les aérodromes de Guelma et de Souk-Ahras

Aérodrome de Bône-Allelick



L'aérodrome de L'Allelick a été installé sur l'hippodrome de Bône par l'Aéro-club et par la municipalité, sous l'impulsion du maire, le docteur Pétrolacci, et du président Marcel Dayre.

Le 10 avril 1930, l'aérodrome accueille le premier Farman 190 de la ligne éphémère Tunis-Bône de la Compagnie Air-Union, avant l'inauguration officielle par un grand meeting le 22 juin 1930.

Après la guerre, malgré la mise en service de l'aérodrome de Bône-Les Salines, l'Aéro-club continue son activité à L'Allelick jusqu'à ce qu'il soit fermé en 1960. L'Aéro-club rejoint alors Les Salines où il est hébergé dans le hangar du Service de l'Hydraulique, en attendant le montage du hangar neuf qu'il vient de recevoir.

Ce hangar ne sera jamais monté.

L'Allelick a également hébergé un détachement du 1^{er} PMAH 2^{ème} DIM.



A L'Allelick, décollage du Stampe F-BBNO en janvier 1956





AÉRODROME CIVIL

HEURES D'OUVERTURE : De jour

TÉL. : Néant

FIR : ALGER

CONTRÔLE APC : Néant

ATC : Néant

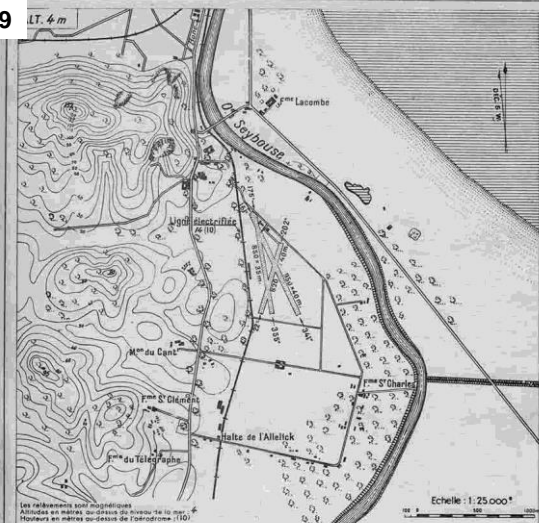
ADC : Néant

AIDES RADIO : Néant

CONSIGNES DE PISTE PARTICULIÈRES : Néant

Tour de piste standard (3/4 de rayon) Altitude de sécurité : 280m.

1949



Les relèvements sont magnétiques
Altitudes en mètres au-dessus du niveau de la mer.
Hauteurs en mètres au-dessus de l'océan (10)

RENSEIGNEMENTS COMPLÉMENTAIRES SUR LA PLATEFORME : Lourde après pluies - inutilisable hors bandes.

- BALISAGE DE NUIT : Néant
- BALISAGE DE BRUME : Néant
- PHASE : Néant
- BUREAU DE PISTE : Néant
- Tél. : Néant
- BIA : Néant
- Tél. : Néant
- 1STED : Néant
- Tél. : Néant
- 1STED : Néant
- Tél. : Néant

- RVT Essence : 80 oct.
- Huile : Oct
- SECURITE INCENDIE : Oct
- REPARATIONS : Néant
- HANGAR : Réserve aux usagers
- RENSEIGNEMENTS DIVERS : toutes ressources à PNR.

1STED : Néant
Tél. : Néant

Aérodrome de Bône-Allelick



L'installation de l'Aéro-club à l'Allelick



L'Aéro-club à l'Allelick devant le *Tiger Moth* F-BFHR



Détachement du 1^{er} PMAH 2^{ème} DIM à l'Allelick





Aérodrome de Bône-Les Salines – Base aérienne 213

D'après Bernard Thévenet : *Les insignes des bases aériennes* (SHD).

En 1955, l'aérodrome civil des Salines est aménagé pour le rendre utilisable par les avions militaires. Le DTO 53/540 s'y installe. Il est dissous le 30 novembre 1956 et la BA 213 lui succède le 1^{er} décembre.

Un détachement de MS 500 et de MS 733 de l'EAL 71 est mis en place au dernier trimestre 1955.

L'EALA 5/70 y est créée le 1^{er} mars 1956, équipée de MS 500 puis de MS 733, elle reçoit des T-6 en décembre 1956 et part pour Guelma en février 1957 où elle deviendra EALA 17/72 le 1^{er} juillet 1957 et reviendra à Bône le même mois. Elle est dissoute le 30 novembre 1959 pour devenir la première escadrille de l'EALA 3/4, toujours à Bône.

Le 1^{er} novembre 1956, arrivée de l'EALA 12/72 sur T-6, elle déménagera pour Téliergma en septembre 1959.

En janvier 1957, le GB 1/91 *Gascogne*, équipé de B-26 et RB-26 *Invader*, s'installe sur la base. Il restera à Bône jusqu'à la fin.

l'ECN 1/71 (Escadron de chasse de nuit) équipé de Dassault *Flamant* et de *Meteor*, ces derniers remplacés par des B-26 en 1962.

En 1959, la base est commandée par le lieutenant-colonel Candelier qui succède au colonel Pedfelmas (adjoint : commandant Chaigne). Le colonel Lisbouis commande la base en 1962.

L'EALA 18/72 arrive de Constantine en septembre 1959, elle sera dissoute le 30 novembre 1959 pour devenir la deuxième escadrille de l'EALA 3/4 à Bône de décembre 1959 à novembre 1960 où elle part pour Téliergma.

Le CATA 870 (compagnie administrative) et le CBA 770 (commissariat) sont transférés depuis Constantine en août et octobre 1959.

Un détachement de l'EIALA 1/320 de Blida s'y trouve en juin 1960.

L'EALA 3/9 arrive de Téliergma en novembre 1960, elle finira de voir ses T-6 remplacés par des T-28 en janvier 1961. Elle sera dissoute le 31 août 62.

La base est administrée par la CA 2/213, elle dispose du GP 34/213 (protection), ainsi que d'une BRCS (renseignement, contre-espionnage) qui participent également à de nombreuses opérations sur le terrain : patrouilles, embuscades, etc.

C'est aussi un aérodrome utilisé comme escale pour les convois de monomoteurs vers la métropole.

Le PCAP 15/240 (poste de commandement principal) est aussi installé sur la base avec un PCAD et un DSA à Philippeville.

Vers la fin des opérations, un détachement de *Skyraider* de la 20^{ème} EC s'y installe, suivi de quelques autres unités. En 1962, il reste à Bône le détachement de la 20^{ème} EC, ainsi qu'un détachement de *Vautour* de l'ECTT 1/30 et le CLA 20/213, la SMM 22/213 (météorologie), le CRCA 10/953 à Bou-Zizi (radar et circulation aérienne).

En octobre 1955, le GAOA 6 de Tarbes met une section de L-18 à la disposition de la 2^{ème} DIM. Le 1^{er} PA 2^{ème} DIM de l'ALAT le relève avec un de ses détachements (un L-18 et un L-19).

La base abrite des détachements de l'Aéronautique Navale à partir de 1955. Deux TBM *Avenger* de la 15S. De 1956 à 1959, deux *Goose* de la 8S. Episodiquement un détachement de quatre *Hellcat* et, après 1957, des détachements de *Privateer* et de *Neptune*.

Aéroport de Bône-Les Salines

Bône est à la troisième place des aéroports algériens avec des lignes régulières vers la métropole, la Tunisie et l'intérieur de l'Algérie.

1948 : 2 000 mouvements d'avions, 20 000 passagers, 1 800 tonnes de fret et 130 tonnes de poste.

1949 : 2 000 mouvements d'avions, 29 000 passagers, 900 tonnes de fret et 90 tonnes de poste.

1950 : 1 800 mouvements d'avions, 32 000 passagers, 700 tonnes de fret et 130 tonnes de poste.

1954 : 9 000 mouvements d'avions (4 000 commerciaux), 152 500 passagers 1956 : 119 000 passagers. 1957 : 126 000 passagers.

1958 : 135 000 passagers. 1959 : 170 000 passagers. Directeur : Alary, chef d'escale Air Algérie : Bonnevalle.



(Jean Gomane)



Daniel Gélin et le chef d'escale Air Algérie

(Jean Ferrand)

L'aérogare de Bône-Les Salines, côté parking voitures et côté parking avions



Bône-Les Salines en juillet 1957 – La base au premier plan et la partie civile au fond



Bône-Les Salines – La Base



Bône-Les Salines – Avant la fin des travaux d'aménagement de la partie civile en bas



L'aérogare – 1960



La partie civile à gauche – 1961



L'aérogare et une *Caravelle* sur la piste



DC 3 de Tunis Air



DC 4, *Caravelle* devant l'aérogare et le Piper *Tripacer* de l'Hydraulique devant son hangar – 1961



Les installations aéroportuaires en 1958



Aux Salines, André Lacroix et le DC 4 d'Air France



Aérodrome des Salines



La Base



La Base



Très Chers Amis

B.A.O. 213/A.F.N.

11 mai 1958

Cette petite brochure ou plutôt ce programme de la journée d'inauguration de la Chapelle de notre Base des Salines doit être pour vous plus qu'un simple souvenir ! Je voudrais que cette plaquette-souvenir soit pour vous le symbole de la bonne entente qui règne sur notre base depuis sa création, la preuve de l'excellent esprit de camaraderie, d'honnêteté morale, de patriotisme. Voici deux ans que le premier groupe d'aviateurs, de la B.A. 104 est venu aux Salines. Depuis, la Base est devenue l'une de ces bases piliers d'A.F.N., à quelques minutes seulement de la frontière tunisienne, elle est ce poste-clé qui doit faire, à l'heure présente, l'honneur et la fierté de notre Aviation Nationale.

En cette Année Mariale, 1^{er} Centenaire des Apparitions de Lourdes, mon cœur est rempli de reconnaissance à l'égard du Seigneur et de la Vierge Marie d'avoir pu entreprendre et terminer la construction de la Chapelle de la Base ; c'est grâce à l'effort de vous tous, chers amis, que nous sommes arrivés et j'en félicite notre Colonel, tous nos chers Officiers, Sous-Officiers et tous les Aviateurs de la Base pour leur amitié et leur compréhension. « L'homme

ne vit pas seulement de pain », cette parole de l'Écriture nous l'avons entendue. Dorénavant, le saint sacrifice sera offert sur la Base, le Christ sera réellement présent. Deo Gratias !

Nous restons particulièrement reconnaissants à Son Eminence le Cardinal Feltin, Vicaire aux Armées, Mr le Chanoine Bridet, son Vicaire général, Directeur de l'Aumônerie de l'Air, le Père Lepoutre, Aumônier de la 5^e Région Aérienne, Son Excellence Monseigneur Pinier, Evêque d'Hippone, MM. les Généraux Bailly, Jouhaud, de Maricourt, Rouget, Mentré, Nicot, Vanuxen, pour leur constant soutien, tous les Officiers supérieurs des différentes Armes qui sont devenus nos amis, tous les nombreux bienfaiteurs connus et inconnus de notre Aumônerie de la Base. Je remercie enfin les parents et familles de tous nos aviateurs qui ont tenu à participer à notre œuvre.

Vous savez combien votre aumônier vous reste obligé, de tout cœur il vous bénit, vous ne l'oublierez pas dans vos prières.

Votre Aumônier,
L. ESCHBACH.

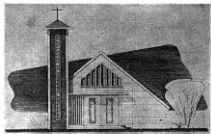


CHAPELLE NOTRE-DAME-DES-AILES

SAINTE THÉRÈSE DE L'ENFANT-JÉSUS

DIMANCHE 11 MAI 1958

A BONE - LES SALINES



Cette chapelle-musée a été bâtie sur les débris de l'Église Centrale, à Bone



Abbé Lucien Eschbach



RECEPTION PAR LEURS EXCELLENCES, 2 SEPTEMBRE 1957

Sur la photo : Mgr PERRIN, Archevêque de Tunis, Primat d'Afrique (fond, gauche) ; Mgr PINIER
Evêque d'Hippone (centre) ; Mgr CHAZELLES, Vicaire général (fond, droite)

En premier plan (gauche), le Commandant CHESNAIS,
alors commandant du G.B. 1/91 « Gascogne » et ses aviateurs

La chapelle de la Base



Défilé parmi les B-26 du GB Gascogne



MD 315 *Flamant Radar*, B-26N *Invader* et *Meteor* NF 11 de l'Escadron de chasse de nuit ECN 1/71





Bône est l'escale avant de traverser la Méditerranée en convoi vers la métropole – Les pilotes et les mécaniciens enfilent les gilets de sauvetage avant le décollage en T-6 (Daniel Hartmann, 2^{ème} à gauche)

25 avril 1961 – Les chefs craignent une agitation parmi les 200 ou 300 *Quillards* de la Base lors de la Révolte des Généraux et ils font appel aux chars



Il faut mentionner, sur la plage Chapuis, *Les Cigogneaux*, le centre de repos de la zone Est-Constantinois



Dernière diapositive